



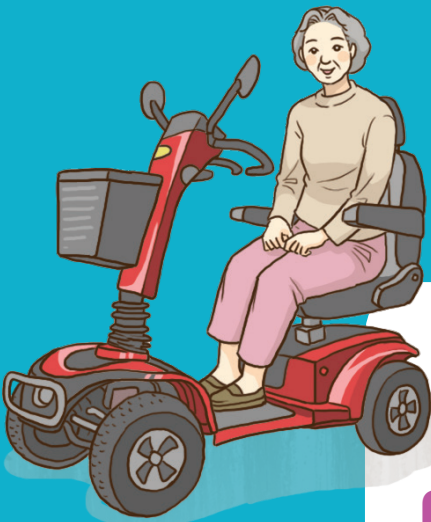
나에게  
꼭 필요한  
복지 혜택이  
무엇일까?

# 1인가구 복지서비스 안내서





# 1인가구 복지서비스 안내서



서울시 복지혜택으로  
행복하고 건강하게  
아름다운 삶을 누리세요!



## I. 복지

돌봄 SOS 서비스 지원	04
노인맞춤 돌봄 서비스 지원	05
서울형 유급병가 지원	06
긴급복지 지원	07
위기 1인가구 한시적 생계비 지원	08
건설일용근로자 사회보험료 지원	09

## II. 안전

서울시 시민안전보험 지원	10
서울살피미업 운영	11
스마트플러그 지원	12
안전관리 솔루션(IoT) 지원	13
카카오톡·음성안내 메시지 서비스 지원	14

## III. 건강

마음건강 검진, 정신건강 상담	15
찾동 방문건강관리 지원	16
건강검진(암검진) 신청	17

## IV. 관계망

1인가구 지원	18
한부모가족 지원	19
푸드뱅크·마켓 이용	20
치유농업 프로그램 참여	21
반려동물 입양	22
반려식물 지원	23

## V. 일자리

50세 이후 삶 준비 .....	24
서울시 일자리 상담 .....	25

## VI. 주거

서울시 주거상담 .....	26
서울시 전월세 상담 .....	27
1인가구 주택관리서비스 지원 .....	28

## VII. 기타

마을세무사 .....	29
법률서비스 상담 .....	30
희망두배 청년통장 가입 .....	31
금융복지(가계빚) 상담 .....	32
공영장례 서비스 .....	33

## VIII. 주요시설 연락처

정신건강복지센터 .....	34
1인가구 지원센터 .....	35
푸드뱅크·마켓 .....	36
일자리센터 .....	37
50+재단, 50+캠퍼스 및 센터 .....	38
주거복지센터 .....	39



## 돌봄 SOS 서비스 지원

“돌봄과 관련된 다양한 어려움에  
 도움을 드리고자 하며,  
 특히 갑작스런 일시적 위기의 상황에 대응한  
 서비스를 제공하고자 합니다.”



- **대상**
  - 만 50세 이상 성인 또는 모든 연령의 장애인
  - 기준 중위소득 85% 이하('21년 한시적 100% 이하)
- **지원내용**
  - 일시재가 서비스, 단기 시설 서비스
  - 안부확인 서비스, 건강 지원 서비스
  - 동행지원 서비스, 주거 편의 서비스, 식사 지원 서비스
- **이용방법**
  - 구청, 동 주민센터 신청
  - 돌봄매니저가 돌봄위기가정 방문 후 서비스 연계 및 지원
- **문의**
  - 02-120 다산콜, 구청, 동 주민센터



## 노인맞춤 돌봄 서비스 지원

“혼자 힘으로 생활하기 어려운  
어르신에게 가사 및 활동지원,  
서비스 연계, 안전확인 등  
맞춤형 서비스를 제공합니다.”



- **대상**
  - 만 65세 이상 국민기초 생활수급자, 차상위계층, 기초연금 수급자
- **지원내용**
  - 안전지원: 전화 및 방문 안전확인, 말벗 서비스 등
  - 사회참여: 각종 사회참여 프로그램 제공 및 자조모임 구성·지원
  - 생활교육: 신체 및 정신건강 교육 프로그램 제공
  - 일상생활지원: 이동활동 및 가사지원
  - 연계서비스: 생활지원·주거개선·건강지원 연계
- **이용방법**
  - 동 주민센터 신청
- **문의**
  - 02-120 다산콜, 동 주민센터



## 서울형 유급병가 지원

“아파도 치료받지 못하는  
시민을 위해  
최대 15일  
서울시 생활임금 지원해드려요!”



- **대상**
  - 국민건강보험 지역가입자 중 기준 중위소득 100% 이하의 근로소득자 또는 사업소득자로 입원, 입원연계 외래진료, 공단 일반건강검진, 코로나19 예방접종으로 인한 외래진료를 받은 서울시민
  - ※ 입원, 입원연계 외래진료, 공단 일반건강검진 개시일 기준 1개월(30일) 전부터 지급시까지 서울시 주민등록 등재자
- **지원내용**
  - 최대 15일(1일 85,610원, 최대 1,284,150원)
  - 입원 최대 13일(입원연계 외래진료 3일 포함)
  - 국민건강보험공단 일반건강검진 1일
  - 코로나19 예방접종으로 인한 외래진료 1일(1인 1회)
- **신청기간**
  - 발생일로부터 6개월(180일) 이내
  - ※ 코로나19 예방접종으로 인한 외래진료 시행기간: 2022.12.31까지
- **이용방법**
  - 보건소, 동 주민센터 신청
- **문의**
  - 02-120 다산콜





## 긴급복지 지원

### <국가형·서울형 긴급복지 지원>

“생계곤란 등의 위기상황에서  
도움이 필요한 분께 신속하게 지원하여  
위기상황을 벗어나실 수 있도록  
돕겠습니다.”



- **대상**      • 갑작스런 위기상황으로 생계유지가 곤란한 가구
- **위기상황**   • 주 소득자의 사망·실직, 질병·부상, 방임·학대, 화재 등  
주거곤란, 6개월 이내의 초기 노숙·출소 등
- **지원내용**   • 위기가구에 필요한 맞춤형 물품 및 현금 지원  
- 생계비, 주거비, 의료비, 사회복지시설 이용비,  
교육비, 기타
- **이용방법**   • 구청, 동 주민센터 신청
- **문의**       • 02-120 다산콜, 구청, 동 주민센터



## 위기 1인가구 한시적 생계비 지원

“갑작스런 위기상황으로  
생계유지가 곤란한 저소득 위기  
1인가구에게 안정적인 생활을  
유지하도록 지원합니다.”



- **대상**
  - 긴급복지 및 제도적 지원을 받지 못하는 저소득 1인가구
  - ※ 「서울형 긴급복지 지원 사업」의 ‘고독사 위험가구 특별지원’에 해당됨
- **지원내용**
  - 생계비 30만원
  - 주거비·의료비 최대 100만원
  - 연료비 9.8만원, 해산비 70만원, 장제비 80만원, 전기요금 50만원 이내
- **이용방법**
  - 구청, 동 주민센터 신청
- **문의**
  - 02-120 다산콜, 구청, 동 주민센터

### 고독사 위험가구 특별지원

- ▶ 수급자·비수급자 구분없이 고독사 위험 시 지원 가능
- ▶ 고독사 위험 1인가구의 경우 생계비 추가지원 2회 가능(총 3회)



## 건설일용근로자 사회보험료 지원

“건설일용근로자의  
국민연금·건강보험,  
최대 80% 지원합니다.”

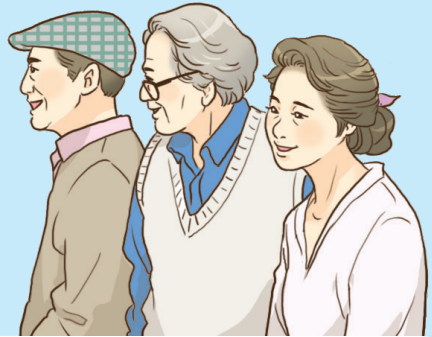


- **대상**
  - 건설일용근로자
    - 청년층 근로자(만 35세 미만)
    - 저임금근로자(사업장별 월 임금 224만원 미만)
- **지원내용**
  - 국민연금·건강보험 월간 근로일수별 지원
    - 8~12일: 60% 지원
    - 13일 이상: 80% 지원
- **이용방법**
  - 건설공사 사업비에 반영하여 지원하고 사후정산(실비정산)
- **문의**
  - 서울시 건설혁신과 ☎ 02-2133-8106~7



## 서울시 '시민안전보험' 지원

“서울시민이면 누구나  
자동 가입됩니다.”



- **대상**      • 서울시민(등록 외국인 포함)
- **지원내용**      • 예기치 못한 \*안전사고나 자연재해로 사망·장해를 입은 시민에게 최대 1천만원 지급  
\* 안전사고: 화재, 붕괴, 폭발사고, 강도, 대중교통 사고, 스쿨존 사고
- **이용방법**      • 서울지역 NH농협손해보험 전 지점에서 접수
- **문의**      • NH농협손해보험 고객센터 ☎ 1644-9666  
• 02-120 다산콜

### 기타 지원

- ▶ 재난경험자 심리적 지원: 재난심리회복지원센터 ☎ 02-2181-3107
- ▶ 화재피해자 지원: 소방재난본부 ☎ 02-3706-1721~4, 관할 소방서



## ‘서울살피미앱’ 운영

“지정시간(6~72시간) 내  
핸드폰 사용이 없을 경우  
사전에 지정된 긴급구호자에게  
문자가 발송됩니다.”



- 대상      • 서울시민
- 지원내용   • 서울시민의 안전확인 및 신속한 위기대응
- 이용방법   • 스마트폰에서 ‘플레이스토어’ 또는 ‘원스토어’ 실행  
→ ‘서울 살피미’ 검색 → ‘서울 살피미’ 설치  
→ \*긴급구호자 등록  
\* 긴급구호자: 가족, 친지, 친구, 동 주민센터 담당 등 누구나 가능  
※ 아이폰 이용 불가
- 문의       • 동 주민센터



## 스마트플러그 지원

“일정시간 전력량,  
조도변화가 없을 경우,  
위험신호가 전송되어  
안부확인 및 위기상황에 대응합니다.”



- 대상      • 중장년 1인가구
- 지원내용   • 중장년 1인가구 안부확인 및 신속한 위기대응
- 이용방법   • 동 주민센터 신청
- 문의       • 동 주민센터  
              \* 미추진 구청(3): 중구, 서대문구, 마포구

### 알려드립니다.

- ▶ 스마트플러그 모니터링은 어떻게 이루어지나요?  
스마트플러그 설치 → 실시간 위험신호 모니터링 → 위험 감지시 긴급조치



## 안전관리 솔루션(IoT) 지원

“안전이 취약한 어르신에  
안전관리(IoT) 기기를 설치하여  
움직임, 온도, 조도, 습도 등의 센서를 통해  
위험을 감지하고 위급상황시 대응합니다.”



- 대상      • 노인맞춤돌봄서비스 수혜대상 어르신 중  
              • 안전이 취약한 어르신
- 지원내용   • 어르신 1인가구 안전확인 및 신속한 위기대응
- 이용방법   • 동 주민센터 신청
- 문의       • 구청, 동 주민센터

### 안전관리 솔루션(IoT)의 특징은?

- ▶ 촬영, 녹음 기능이 없어요!
- ▶ 개인정보를 수집하지 않아요!
- ▶ 월 480원 미만의 전기세로 안전을 지켜요!



## 카카오톡·음성안내 메시지 서비스 지원

“카카오톡 또는  
음성안내 메시지를 통한  
구청 복지 안내를  
알려드립니다.”



- **대상**      • 복지안내가 필요한 주민 중 ‘개인정보 제공동의서’를 작성한 주민
- **지원내용**   • ‘카카오톡’ 활용, ‘생활이 어려운 지역 주민’ 신청 또는 신고  
              • ‘음성안내 메시지’ 활용, 안부확인 및 지역 복지정보 안내
- **이용방법**   • 동 주민센터 신청
- **문의**       • 동 주민센터

### 추진 구청 현황

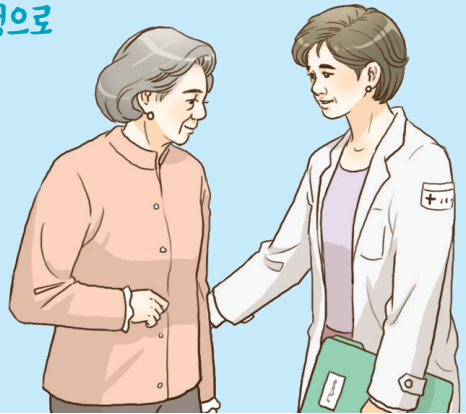
- ▶ 카카오톡: 종로구, 중구, 용산구, 성동구, 성북구, 은평구, 서대문구, 강서구, 구로구, 관악구, 강남구
- ▶ 음성안내 메시지: 성동구, 광진구, 마포구, 서초구, 강남구, 송파구





## 마음건강 검진, 정신건강 상담

“주민밀착형 자살예방 서비스 시행으로  
자살예방 안전망 구축 및  
생명존중 환경을  
조성하고자 합니다.”



- 대상      • 우울 등 정신건강문제를 경험하는  
              만 19세 이상 서울시민
- 지원내용   • 정신건강 선별검진 및 상담
- 이용방법   • 사업 참여 정신의료기관 사전예약 후 방문
- 문의       • 보건소

### 정신건강 상담

▶ 서울시 정신건강, 자살예방을 위한 마음이음 상담전화 ☎ 1577-0199



## 찾동 방문건강관리 지원

“마을중심 방문간호사가  
가정방문을 통해 건강관리 서비스를  
제공합니다.”



- 대상      • 65세 이상 어르신 및 건강취약계층
- 지원내용   • 건강문제 스크리닝을 통한 맞춤형 건강관리서비스 제공  
              • 만성질환 건강상담 및 합병증 예방 건강관리, 자원연계  
              • 허약예방 관리(허약 어르신 중재 프로그램, 건강교육 등)
- 이용방법   • 방문간호사 전화 상담
- 문의       • 보건소, 동 주민센터

### 어르신 건강관리

- ▶ 65세 이상 어르신 국가예방 접종 문의: 질병관리청 콜센터 ☎ 1399
- ▶ 60세 이상 어르신 치매검사 상담: 치매상담콜센터 ☎ 1899-9988



## 건강검진(암검진) 신청

“국가건강검진은  
선택이 아닌 필수입니다!”



- **대상**
  - 국민건강보험공단 건강검진 대상자
  - ※ 매2년마다 1회, 비사무직은 매년 실시
- **건강검진표 발송 및 수령**
  - 주민등록 주소지로 우편 발송
  - 지역가입자, 직장피부양자, 의료급여수급권자
  - ※ 직장가입자: 소속 사업장으로 통보
- **이용방법**
  - 8시간 이상 공복 유지 후 건강검진센터 방문
- **문의**
  - 국민건강보험공단 ☎ 1577-1000



## 1인가구 지원

“1인가구의 일상생활 기능 향상 및 사회적 관계망 형성 증진을 위한 맞춤형 지원을 추진하고자 합니다.”



- **대상**
  - 서울 거주 1인가구
- **지원내용**
  - 지역 맞춤형 프로그램(교육·여가문화 등) 운영
  - 1인가구 개별 상담
  - 1인가구 자조모임 및 동아리 지원
- **이용방법**
  - 구청 1인가구 지원센터 전화 상담
    - ※ 미운영 구청(4): 중구, 강북구, 송파구, 강동구
  - 서울특별시 건강가정지원센터 홈페이지 ([familyseoul.or.kr](http://familyseoul.or.kr)) 활용
- **문의**
  - 서울특별시 건강가정지원센터 ☎ 02-318-0227





## 푸드뱅크·마켓 이용

“식품나눔은 사랑나눔입니다.  
모든 사람 끼니 걱정없게...”

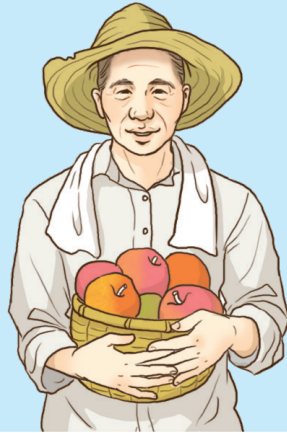


- **대상**
  - 고독사 위험 1인가구
  - 기초생활을 유지하기 위해 식품이나 생활용품이 긴급하게 필요한 가구
  - 주소득자의 사망·실직, 질병·부상, 방임·학대 등 가정해체 위기가구
  - 시설(보육원, 미혼모 시설, 수감시설 등) 퇴소 후 저거 및 생활 불안 가구
  - 화재, 자연재해 등 기타 특이사항으로 긴급한 상황이 발생한 가구 등
- **지원내용** • 식품(식품 꾸러미)·생활필수품 나눔
- **이용방법** • 구청, 동 주민센터 상담
- **문의** • 서울특별시광역푸드뱅크센터 ☎ 02-905-1377



## 치유농업 프로그램 참여

“농업자원을 활용하여  
맞춤형 치유농업 프로그램을  
운영합니다.”



- **대상**      • 65세 이상 어르신 및 치매안심센터 이용자
- **운영시기**   • 상반기(4~7월), 하반기(8~11월)
- **운영내용**   • 텃밭·원예활동, 치유농장 산책, 텃밭요리 프로그램 등  
• 65세 이상 어르신 및 치매안심센터와 연계한 치유농업  
장기프로그램 운영
- **이용방법**   • 서울특별시농업기술센터(agro.seoul.go.kr) 활용
- **문의**        • 서울특별시농업기술센터 ☎ 02-6959-9351



## 반려동물 입양

“사랑과 동물이 모두 행복한  
공존도시 서울을  
조성하고자 합니다.”



- **대상**      • 반려견, 반려묘
- **지원내용**(유기동물 입양 시)
  - 중성화 수술 및 동물등록
  - 안심보험 가입
- **이용방법**   • 서울동물복지지원센터 홈페이지  
([animal.seoul.go.kr](http://animal.seoul.go.kr)) 활용
  - ※ 입양상담(전화 예약 필수) 및 입양 진행
- **문의**      • 서울동물복지지원센터 ☎ 02-2124-2839

### 반려동물 관련 정보

- ▶ 반려견 돌봄전문가 신청: 50플러스 남부캠퍼스 ☎ 02-460-5350
- ▶ 동물보호관리시스템: [animal.go.kr](http://animal.go.kr)





## 반려식물 지원

“어르신께 반려식물 및  
원예치료를 통한  
원예교육·원예치유 활동을  
지원합니다.”



- **대상**      • 서울시 노인맞춤돌봄서비스 지원대상 어르신
- **지원내용**   • 반려식물 보급 및 식물관리요령 교육  
              • 원예치유활동 1회 이상
- **이용방법**   • 구청(노인맞춤돌봄서비스 지원기관 협조) 추천
- **문의**       • 서울시 도시농업과 ☎ 02-2133-5345

### 도시농업 관련 정보

- ▶ 도시농업관련 각종 교육 및 소식, 구청 텃밭 분양 정보 등:  
서울농부포털(cityfarmer.seoul.go.kr)
- ▶ 함께서울 친환경농장 참여 정보:  
서울시 공공서비스 예약시스템(yeyak.seoul.go.kr)



## 50세 이후 삶 준비

“50+세대의 사회공헌 활동 및  
다양한 일자리 사업과  
지원정보를 소개합니다.”



- **대상**      • 50~67세 서울시 거주자
- **지원내용**      • 50+세대가 경력을 디딤돌 삼아 사회와 만날 수 있도록 돕는 보람일자리  
                          • 삶의 전환을 준비하는 50+세대 누구나 종합상담  
                          • 50+맞춤형 생애전환 교육과정 지원  
                          • 사회 참여 활성화를 위한 당사자 활동 커뮤니티 지원
- **이용방법**      • 서울시50플러스포털([www.50plus.or.kr](http://www.50plus.or.kr)) 활용
- **문의**            • 서울시50플러스재단 ☎ 02-460-5050



## 서울시 일자리 상담

“채용정보 및 취업교육정보,  
공공일자리, 서울형 뉴딜일자리 등  
일자리 관련 다양한 정보를  
제공합니다.”



- **대상**
  - 일자리가 필요한 청년, 여성, 중장년, 어르신, 노숙인, 장애인
- **지원내용**
  - 채용정보, 인재정보, 교육정보 및 창업지원
  - 일자리서비스 및 일자리뉴스 등
- **이용방법**
  - 서울일자리포털(job.seoul.go.kr) 활용
- **문의**
  - 구인/구직/교육/상담 ☎ 1588-9142



## 서울시 주거상담

“서울시민의  
주거생활 안정과 복지향상에  
기여하고자 합니다.”



- **대상**      • 서울시민
- **지원내용**      • 주택공급 및 기타(하자, 수납) 관련  
                       • 주택금융지원: 보증금 대출 및 용자지원, 임대료 지원  
                       • 긴급주택, 지원주택, 주거이동, 주거취약계층 주거지원
- **이용방법**      • SH 서울주택도시공사 홈페이지(i-sh.co.kr) 활용
- **문의**            • SH 서울주택도시공사 ☎ 1600-3456

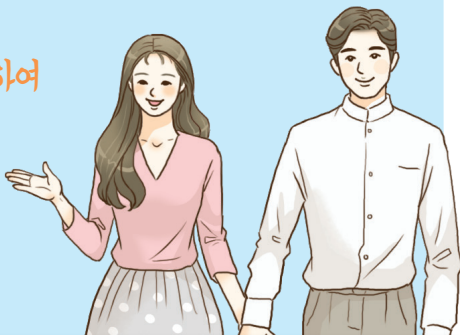
### 서울형 주택바우처 안내

- ▶ 대상: 아래 3개 조건 모두 만족 시 지원
  - ① 민간 월세 '주택' 및 '고시원' 거주 가구
  - ② 임대보증금 1억1천만원 이하 가구
  - ③ 소득평가액 60% 이하, 재산가액 1억6천만원 이하 가구
- ▶ 지원: 임대료 차등 지원
- ▶ 문의: 02-120 다산콜, 동 주민센터



## 서울시 전월세 상담

“전월세 문제를 상담하고 지원하여  
서울시민의 주거권 보호를  
지원하고자 합니다.”



- **대상**      • 서울시민
- **상담 및 지원내용**
  - 주택임대차(전월세) 상담
  - 이사시기 불일치 보증금 대출 및  
신혼부부 전세보증금 대출 이차지원 사업 등
- **서울특별시 주택임대차분쟁조정위원회 운영**
  - 차임 또는 보증금 증감에 관한 분쟁
  - 임대차 기간에 관한 분쟁
  - 보증금 또는 임차주택의 반환에 관한 분쟁
  - 임차주택의 유지·수신 의무에 관한 분쟁
  - 그 밖에 대통령령으로 정하는 주택임대차에 관한 분쟁
- **이용방법**      • 서울주거포털(housing.seoul.go.kr) 상담
- **문의**          • 전월세보증금 지원센터 ☎ 02-2133-1200~8



## 1인가구 주택관리서비스 지원

“혼자서도 안전하고 행복하게...  
1인가구의 안전하고 편리한  
주거환경을 위해 주거관리 서비스를  
지원하고자 합니다.”



- 대상      • 1인 입차가구
- 지원내용   • 신속 생활불편처리: 1인가구의 단순·긴급한 주거불편 처리  
               • 홈케어 서비스: 1인가구 맞춤형 소규모 집수리  
               • 클린케어 서비스: 독거노인, 장애인 등 정리정돈, 수납, 청소
- 이용방법   • 구청 주거복지센터 신청
- 문의       • 중앙주거복지센터, 구청 주거복지센터



## 마을 세무사

“복잡한 세무행정에 대한 전문지식이 부족하거나 과세불복 관련 비용이 부담되는 시민들에게 마을(동) 단위로 지정된 세무사들이 무료로 세무상담과 권리구제를 지원해 드립니다.”

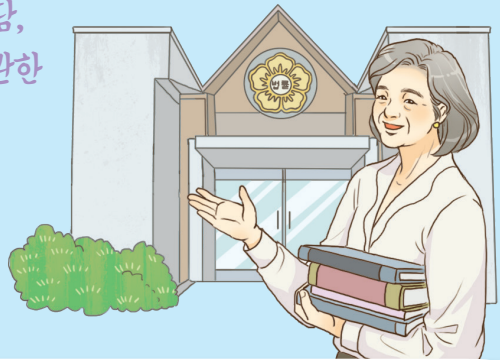


- **대상**      • 국세 및 지방세 세무관련 도움이 필요한 주민
- **지원내용**      • 주민의 세무관련 상담  
                      • 이의신청 등 불복청구 지원 및 세무·회계 자문 등
- **이용방법**      • 서울시 홈페이지 활용  
                          ([news.seoul.go.kr/gov/towntaxoffice](http://news.seoul.go.kr/gov/towntaxoffice))  
                          ※ 서울특별시 → 분야별정보 → 행정 → 세금·재정 → 마을세무사
- **문의**            • 동 주민센터



## 법률서비스 상담

“법을 잘 모르는 사회·경제적 약자들을 대상으로 법률상담, 소송대리, 기타 법률사무에 관한 서비스를 제공합니다.”



- **대상**
  - 기준 중위소득 125% 이하 국민 또는 재외국민, 국내거주 외국인 등
- **지원내용**
  - 민사·가사 등 사건 소송 대리
  - 1천만원 이하 소액 소송서류 무료 작성
  - 1천만원 넘거나 신청인이 소송수행 어려운 사건 소송대리 등
- **이용방법**
  - 대한법률구조공단 홈페이지(klac.or.kr) 신청
- **문의**
  - 대한법률구조공단 ☎ 054-810-0132





## 희망두배 청년통장 가입 ('21년도)

“저소득 근로청년들의  
주거, 창업, 교육, 결혼자금 등  
자립을 지원하고자 합니다.”



- **대상**
  - 서울거주 만 18세~만 34세 이하 근로중인 청년
  - 본인소득: 월 255만원 이하
  - 부모(배우자)소득: 소득인정액 기준중위소득 80% 이하
- **저축기간 및 금액**
  - 2·3년 / 10·15만원 중 선택
  - ※ 지원최대금액: 3년 / 15만원 저축시 1,080만원 (본인 저축액 540만원)
- **선발인원**
  - 총 7,000명
- **신청방법**
  - 동 주민센터 신청
  - 방문, 우편, 이메일(동 주민센터 담당자) 신청
- **문의**
  - 02-120 다산콜, 동 주민센터



## 금융복지(가계빚) 상담

“빚으로 위험한 서울시민에게  
재무상담과 금융교육으로 지원해드리고,  
개인파산과 개인회생, 워크아웃 등  
다시 일어설 수 있는 기회를 드립니다.”



- **대상**      • 재무상담을 받고 싶은 서울시민 누구나
- **상담분야** • 공공재무상담, 공적채무조정(개인파산·개인회생) 지원  
• 주거, 일자리 등 복지 서비스 연계
- **상담방법** • 서울금융복지상담센터 전화 예약 후 방문상담
- **문의**      • 서울금융복지상담센터 ☎ 1644-0120  
\* 대출 지원은 하지 않습니다.



## 공영장례 서비스

“무연고 사망자 및 저소득 시민 등 장례를 치르기 힘든 취약계층 분들을 위해 존엄한 공영장례의식을 제공합니다.”



- **대상**
  - 무연고 사망자
  - 국민기초생활보장법 제14조 등에 따라 장제급여를 받은 수급권자로서 무연고 사망자 또는 미성년, 장애인, 75세 이상 노인 등
  - 사망시 서울시에 주민등록을 둔 자로서 기초수급자 및 서울형 기초수급자 중 장제급여 대상 등
- **지원내용**
  - 시립병원 장례식장 및 구청과 협력하는 장례식장 빈소 제공
  - 애도할 수 있는 장례프로그램 등 민관협력으로 지원
- **문의**
  - (사)나눔과 나눔 ☎ 02-472-5115
  - 공영장례신청 등 ☎ 1668-3412



## 정신건강복지센터

구청	주소	연락처
서울시	종로구 동충3길 40(일석기념관) 3,4층	02-3444-9934
강남구	일원로9길 38 3층	02-3423-8781
강동구	성내로 45 1층	02-471-3223
강북구	삼양로19길 154 강북구민건강관리센터 보건소분소 3층	02-985-0222
강서구	공항대로 561 강서구보건소 내 지하1층	02-2600-5926
관악구	관악로 145 4층	02-879-4911
광진구	긴고랑로 110 중곡종합건강센터 4층	02-450-1895
구로구	새말로 60 제중요양병원 별관 지하 1층	02-861-2284
금천구	시흥대로123길 11 5층(독산1동 주민센터)	02-3281-9314
노원구	노해로 455 5층(인산빌딩)	02-2116-4591
도봉구	방학로3길 117 도봉구보건소 1층	02-2091-5223
동대문구	홍릉로 81 홍릉문화복지센터 2층	02-963-1621
동작구	사당로 253-3 유창빌딩2층(보건소사당분소)	02-820-4072
마포구	성산로4길 15 주민센터 3층	02-3272-4937
서대문구	연희로 290 서대문보건소 별관 우리들 4층	02-3140-8081
서초구	엄곡말길9 느티나무쉼터 3층	02-2155-8215
성동구	행당로12 성동구보건소 금호분소 3층	02-2298-1080
성북구	화랑로 63 6층(성북구보건소)	02-2241-6301
송파구	양산로 5 송파구보건지소 2층	02-2147-5030
양천구	목동서로 339 지하 1층	02-2061-8881
영등포구	당산로 123 영등포구보건소 4층	02-2670-4793
용산구	사평대로 150 용산구보건소 1층	02-2199-8140
은평구	연서로34길 11 불광동보건분소 3층	02-351-8680
종로구	성균관로15길 10	02-745-0199
중구	서소문로6길 16 중림종합복지센터 3층	02-2236-6606
종각구	면목로 238 구민회관 1층	02-3422-5921

# 1인가구 지원센터

구청	주소	연락처
서울시	중구 소파로 4길 6	02-318-8168
강남구	논현로86길 29 1~2층	02-552-1101
강서구	강서로5길 50 4층	02-2606-2017
관악구	신림로3길 35 3층	070-5030-5423
구로구	우마2길 35 2~3층	070-4066-2957~8
금천구	금하로11길 40 1층	070-7487-5527
노원구	동일로173가길 94 3층	070-4613-0623
도봉구	도봉로 552 2층	02-995-6800(204)
동대문구	청계천로6길 9 3층	070-7459-3303
동작구	동작대로29길 63-26 2층	070-7039-0700
마포구	양화로 19 지하2층	070-7467-0752~3
서대문구	증가로 244 2층	070-4905-0154
서초구	사평대로 273 4층	02-2155-8283
성동구	무학로6길 9 3층	070-7477-8524
성북구	정릉로27길 61-6	070-4203-6265
양천구	남부순환로83길 53 신월6동 행정복합타운 3층	02-2065-3400
영등포구	영등포로84길 24-5 4층	070-4440-8437
용산구	이태원로 224-19 3층	070-7492-2651
은평구	은평로21가길 15-17	070-7492-5211
종로구	종로53길 29 2층	02-764-3520
중랑구	용마산로 369	02-435-4144



## 푸드뱅크·마켓

구분	주소	연락처
서울시광역푸드뱅크센터	성동구 자동차시장3길 64	02-905-1377
강북푸드뱅크마켓센터	강북구 삼각산로 119	02-991-1377
광진푸드뱅크마켓센터	광진구 군자로 34	02-499-1377
노원푸드뱅크마켓센터	노원구 동일로 1229 노원구민회관 지하1층	02-975-1277
도봉푸드뱅크마켓센터	도봉구 도봉로170길 2 (도봉역 다가치센터 16구역)	02-907-1377
동대문푸드뱅크마켓센터	동대문구 천호대로2길 23-9(1층)	02-2246-0036
마포행복나눔푸드뱅크마켓(1호점)	마포구 월드컵로 235 마포농수산물시장내 1층	02-364-1377
마포행복나눔푸드뱅크마켓(2호점)	마포구 신촌로26길 10 우리마포복지관지하 1층	02-703-1377
서대문 정담은푸드마켓(1호점)	서대문구 독립문로 50	02-392-1377
서대문 정담은푸드마켓(2호점)	서대문구 세검정로 83	02-3157-1377
서대문푸드뱅크	서대문구 연희로 290	02-304-1376
성동희망푸드나눔센터	성동구 고산자로 323(201호)	02-425-1377
성북푸드뱅크마켓센터(1호점)	성북구 아리랑로4길 22(301호)	02-981-1377
성북푸드뱅크마켓센터(2호점)	성북구 오패산로 4(1층)	02-909-1377
양천푸드뱅크마켓센터(1호점)	양천구 중앙로 250 양천나눔누리센터 1층	02-2062-1377
양천푸드뱅크마켓센터(2호점)	양천구 곰달래로13길 73	02-2644-1377
용산푸드뱅크마켓센터	용산구 한강대로 345	02-703-0129
은평푸드뱅크마켓센터	은평구 서오릉로 134-5	02-359-1377
종로푸드뱅크마켓센터(1호점)	종로구 지봉로 86 (송인1동주민센터 4층)	02-2148-4102
종로푸드뱅크마켓센터(2호점)	종로구 율곡로 89 웰니스 센터B 110호	02-2148-4101
중구푸드뱅크마켓센터	중구 퇴계로 460	02-2297-1377
중랑푸드뱅크마켓마켓(2호점)	중랑구 면목로 242	02-6952-1376
중랑푸드뱅크마켓센터(1호점)	중랑구 봉화산로56길 22	02-493-1582

# 일자리센터

구청	부서	연락처
서울시	중구 무교로 21 더익스체인지 빌딩 3층	1588-9142
강남구	학동로 426 강남구청 본관 1층(민원봉사실과 별도공간)	02-3423-5585
강동구	올림픽로 658 오복빌딩 6층 노동권익센터 내	02-3425-5834
강북구	도봉로89길 13 강북구청 본관 1층(민원봉사실 내)	02-901-7247
강서구	양천로57길 10-10 탐라영재관 3층	02-2600-2158
관악구	관악로 145 관악구청 본관 4층	02-879-5773
광진구	자양로 117 광진구청 안전관리동 1층	02-450-1419
구로구	가마산로 245 구로구청 본관 1층(민원봉사실 내)	02-860-2045
금천구	시흥대로73길 70 금천구청 본관 1층(민원봉사실내)	02-2627-1919
노원구	노해로 455 인산빌딩 4층	02-2116-3501
도봉구	마들로 656 도봉구청 본관 1층(민원여권과 내)	02-2091-2922
동대문구	천호대로 145 동대문구청 본관 1층(민원봉사실 내)	02-2127-4920
동작구	장승배기로 161 동작구청 본관 1층(지적과 사무실내)	02-820-9373
마포구	월드컵로 212 마포구청 본관 2층(민원봉사실과 별도 공간)	02-3153-9951
서대문구	연희로 248 서대문구청 본관 1층(민원봉사실과 별도 공간)	02-330-1419
서초구	강남대로 221 양재역환승주차장 5층	02-2155-6673
성동구	고산자로 270 성동구청 본관 3층	02-2286-5408
성북구	보문로 168 성북구청 2층(민원봉사실 내)	02-2241-3947
송파구	올림픽로 326 송파구청 별관 1층(민원봉사실과 별도 공간)	02-2147-3680
양천구	목동동로 81 양천 해누리타운 4층(구청과 별도 공간)	02-2620-4640
영등포구	당산로 123 영등포구청내 별관 2층(민원봉사실과 별도 공간)	02-2670-1119
용산구	녹사평대로 150 용산구청 5층	02-2199-6797
은평구	은평로 195 은평구청 본관 2층(세무민원실 내)	02-351-6856
종로구	종로1길 36 대림빌딩 2층	02-2148-3957
중구	창경궁로 17 중구청 별관1층	02-3396-5695
중랑구	봉화산로 179 중랑구청 본관 2층(민원봉사실과 별도 공간)	02-2094-1919



# 50+재단, 50+캠퍼스 및 센터

구분	주소	연락처
서울시50플러스재단	마포구 백범로31길 21 서울복지타운	02-460-5050
서울시50플러스 서부캠퍼스	은평구 통일로62길 7	02-460-5150
서울시50플러스 중부캠퍼스	마포구 백범로31길 21 서울복지타운 2층	02-460-5250
서울시50플러스 남부캠퍼스	구로구 오류로 36-25	02-460-5350
서울시50플러스 북부캠퍼스	도봉구 마들로13길 84(창동 아우르네)	02-460-5450
도심권50플러스센터	종로구 수표로26길 28 동의빌딩	02-3672-5060
동작50플러스센터	동작구 노랑진로 140 메가스터디타워 2층	02-3482-5060
영등포50플러스센터	영등포구 여의대방로 372 여의도복지관 3층	02-2635-5060
노원50플러스센터	노원구 노원로30길 73	02-930-5060
서대문50플러스센터	서대문구 통일로 484 유진상가 2층	02-394-5060
성북50플러스센터	성북구 지봉로24길 26 3-4층	02-923-5060
광진 50+상담센터	광진구 자양로 117 광진구청 민원복지동 2층	02-450-1487~9
금천50플러스센터	금천구 범안로17길 22	02-892-5060
강서50플러스센터	강서구 강서로56가길 166 경동미래웰양천향교2차 203동 B1, 1층, 2층	02-6295-5060
서초50플러스센터	서초구 엄곡말길 9	02-579-5060
강동50플러스센터	강동구 올림픽로 752	02-3425-9460
양천50플러스센터	남부순환로83길 53 신월6동 행정복합타운 4층	02-2607-5060



# 주거복지센터

■ 문의처: 중앙주거복지센터 및  
25개 구청 지역주거복지센터  
서울시 주택정책과 02-2133-7024

연번	센터명	전화번호
1	중앙주거복지센터	02-2135-5690
2	종로주거복지센터	02-722-8658
3	중구주거복지센터	02-2138-8791
4	용산주거복지센터	02-6713-5055
5	성동주거복지센터	02-6933-8051
6	광진주거복지센터	02-2138-8373
7	동대문주거복지센터	02-2138-1901
8	종랑주거복지센터	02-3421-8960
9	성북주거복지센터	02-922-5942
10	강북주거복지센터	02-980-4808
11	도봉주거복지센터	02-6958-8081
12	노원주거복지센터	02-930-1180
13	은평주거복지센터	02-388-2979
14	서대문주거복지센터	02-303-3733
15	마포주거복지센터	02-6383-6100
16	양천주거복지센터	02-6933-6190
17	강서주거복지센터	02-2661-0896
18	구로주거복지센터	02-853-9275
19	금천주거복지센터	02-855-4522
20	영등포주거복지센터	02-785-7044
21	동작주거복지센터	02-816-1688
22	관악주거복지센터	02-875-3197
23	서초주거복지센터	02-6202-9000
24	강남주거복지센터	02-3453-2270
25	송파주거복지센터	02-400-2271
26	강동주거복지센터	02-6933-6870



## 1인가구 복지서비스 안내서

**발행처** 서울특별시  
**발행부서** 서울특별시 지역돌봄복지과  
**발행일** 2021년 10월  
**편집·인쇄** 역사공간

**비매품**

본 제작물의 저작권 및 판권은 서울특별시에 있습니다.

# 1인가구 복지서비스 안내서

